

ZAKŁAD USŁUG TECHNICZNYCH PROSBED s.c.
 Oś. Słowackiego 22/9, 64 - 980 Trzcianka
 kom. 602 137 336; e-mail: prosbed@wp.pl
 NIP: 763 - 10 - 87 - 149

PROJEKT ARCHITEKTONICZNO - BUDOWLANY

NAZWA ZAMIERZENIA BUDOWLANEGO	Budowa kanalizacji sanitarnej grawitacyjnej i tłocznej Dominikowo - Drawno wraz z włączeniem m. Chomętowo - etap II
BRANŻA	sanitarna + elektryczna
ADRES	m. Drawno, Chomętowo - gmina Drawno
KATEGORIA	XXVI
NAZWA JEDNOSTKI EWIDENCYJNEJ	320203_4 Drawno
NAZWA I NUMER OBRĘBU EWIDENCYJNEGO	0010 Drawno
NUMERY DZIAŁEK EWIDENCYJNYCH	322/1, 315, 316, 310/1, 309/12, 309/11, 309/10, 309/6, 309/31
INWESTOR	GMINA DRAWNO ul. Kościelna 3, 73 - 220 Drawno

PROJEKTANT branża sanitarna	mgr inż. Justyna Markowicz WKP/0125/POOS/07 upr. bud. do projektowania bez ograniczeń w specjalności instalacyjnej w zakresie sieci, instalacji i urządzeń cieplnych, wentylacyjnych, gazowych, wodociągowych i kanalizacyjnych	
PROJEKTANT branża elektryczna	mgr inż. Mieczysław Żukowski GP-7342/1563/91 upr. bud. do kierowania w specjalności instalacyjno-inżynieryjnej w zakresie sieci i instalacji elektrycznych, zakres pełny oraz do projektowania w zakresie ograniczonym	
OPRACOWAŁ	mgr inż. Tomasz Bednarczyk	
DATA OPRACOWANIA	GRUDZIEŃ 2024r.	

SPIS ZAWARTOŚCI PROJEKTU ZAGOSPODAROWANIA TERENU

Spis zawartości	str.2
Oświadczenie projektanta	str.3

Część opisowa

1.0. Przedmiot zamierzenia budowlanego	str.4
2.0. Istniejący stan zagospodarowania terenu	str.4
3.0. Projektowane zagospodarowanie terenu	str.4
4.0. Zestawienie długości	str.9
5.0. Inne informacje i dane	str.9
6.0. Warunki ochrony przeciwpożarowej	str.11
7.0. Inne niezbędne dane wynikające ze specyfiki, charakteru i stopnia skomplikowania obiektu budowlanego lub robót budowlanych	str.11
8.0. Informacja o obszarze oddziaływania obiektu	str.12

Część rysunkowa

- mapa podziału sekcyjnego	str.13
- rys. nr 1 – projekt zagospodarowania terenu 1 : 500	str.14
- rys. nr 2 – projekt zagospodarowania terenu 1 : 500	str.15
- rys. nr 3 – projekt zagospodarowania terenu 1 : 500	str.16
- rys. nr 4 – projekt zagospodarowania terenu 1 : 500	str.17
- rys. nr 5 – projekt zagospodarowania terenu 1 : 500	str.18

OŚWIADCZENIE PROJEKTANTA

Stosownie do art. 34 ust. 3d pkt.3 ustawy z dn. 07.07.1994 roku - Prawo budowlane
(Dz.U. z 2024r. poz. 725)

Oświadczam, że projekt zagospodarowania terenu :

Budowa kanalizacji sanitarnej grawitacyjnej i tłocznej
Dominikowo - Drawno wraz z włączeniem m. Chomętowo - etap II

Inwestor : Gmina Drawno
Ul. Kościelna 3, 73 – 220 Drawno

Adres inwestycji: m. Dominikowo, Drawno – gmina Drawno
dz. nr ewid. 322/1, 315, 316, 310/1, 309/12, 309/11,
309/10, 309/6, 309/31, obręb 0010 Dominikowo

Data opracowania: grudzień 2024r.

został sporządzony zgodnie z obowiązującymi przepisami i zasadami wiedzy technicznej.

.....

.....

Uwaga :

Zgodnie z art. 34 ust.3b ustawy Prawo budowlane (t.j. Dz.U. z 2024 poz. 725)

„Wymogu dołączenia kopii:

- 1) uprawnień budowlanych w odpowiedniej specjalności, o którym mowa w ust. 3d pkt 1 – nie stosuje się do uprawnień budowlanych wpisanych do centralnego rejestru osób posiadających uprawnienia budowlane;
- 2) zaświadczenia, o którym mowa w ust. 3d pkt 2 – nie stosuje się do osób wpisanych do centralnego rejestru osób posiadających uprawnienia budowlane”

Zgodnie z powyższym nie dołącza się uprawnień budowlanych oraz zaświadczenia.

Część opisowa do projektu zagospodarowania terenu

1.0. Przedmiot zamierzenia budowlanego

Przedmiotem zamierzenia jest budowa sieci kanalizacji sanitarnej grawitacyjnej i tłocznej na odcinku Dominikowo - Drawno wraz z włączeniem m. Chomętowo - etap II przebiegającej przez działki o nr ewid. 322/1, 315, 316, 310/1, 309/12, 309/11, 309/10, 309/6, 309/31 obręb 0010 Dominikowo celem odprowadzenia ścieków z istniejącej i projektowanej zabudowy mieszkaniowej jednorodzinnej i letniskowej.

Budowa stanowi uzupełnienie dla inwestycji ogłoszonej do starosty Choszczeńskiego w dniu 06.11.2024r. (zaświadczenie znak B.674,3.1.504.2024.AWD) w sprawie budowy sieci kanalizacji sanitarnej (grawitacyjnej i tłocznej) wraz z przyłączami oraz z zewnętrzną energetyczną linią zasilającą i zrealizowana zostanie po wykonaniu zakresu podstawowego.

2.0. Istniejący stan zagospodarowania terenu

Projektowana sieć kanalizacji sanitarnej zlokalizowana będzie na terenie działek będących własnością Inwestora oraz ZDP w Choszczynie.

Teren objęty opracowaniem charakteryzuje istniejąca zabudowa mieszkaniowa jednorodzinna.

Teren jest uzbrojony w kable telekomunikacyjne i światłowodowe, podziemne linie energetyczne, sieć gazową z przyłączami, sieć wodociągową z przyłączami.

3.0. Projektowane zagospodarowanie terenu

Zgodnie z umową z Inwestorem oraz:

- warunkami technicznymi znak L.dz. 195/2024 z dnia 03.06.2024r. wydanymi przez KZU-H sp. z o.o. w Drawnie
- decyzją Burmistrza Drawna o środowiskowych uwarunkowaniach zgody na realizację przedsięwzięcia znak PIOŚ.6220.2.5.2023.MK z dnia 16.10.2023r.
- decyzją Burmistrza Drawna o ustaleniu lokalizacji inwestycji celu publicznego znak PIOŚ.6733.01.2024.NB z dnia 27.02.2024r.
- decyzją Burmistrza Drawna o zmianie decyzji o ustaleniu lokalizacji inwestycji celu publicznego znak PIOŚ.6733.01.2024.EK z dnia 11.07.2024r.
- protokołem z narady koordynacyjnej Starosty Choszczeńskiego z narady koordynacyjnej znak GK.6630.92.2024 w terminie do 2025-01-13,
- decyzją Powiatowego Zarządu Dróg w Choszczynie znak PZD.ST.4411.2.2025.ZH z dnia 07.01.2025r.
- art. 34 ust.3b ustawy Prawo budowlane (t.j. Dz.U. z 2024 poz. 725)

na terenie działek :

- nr ewid. 315, 316, 310/1, 309/12, 309/10, 309/6, 309/31, 309/3 obręb 0010 Dominikowo zaprojektowano :
 - sieć kanalizacji sanitarnej grawitacyjnej
 - przyłącza kanalizacji sanitarnej
- nr ewid. 322/1, 315, 309/12, 309/11, 309/10, 309/6 obręb 0010 Dominikowo zaprojektowano :
 - sieć kanalizacji sanitarnej tłocznej
- nr ewid. 315, 309/6 obręb 0010 Dominikowo zaprojektowano :

- łocznię ścieków.

Przewidywana do realizacji inwestycja stanowi uzbrojenie podziemne terenu i nie wprowadza ograniczeń w zagospodarowaniu działek sąsiednich oraz nie narusza interesu osób trzecich.

A. Urządzenia budowlane związane z obiektami budowlanymi

Sieć kanalizacji sanitarnej grawitacyjnej zaprojektowano z rur kanalizacyjnych PVC-U szereg ciężki „S”, SDR 34, SN 8 wersja jednorodna o średnicy D 200 x 5,9 mm.

Sieć kanalizacji sanitarnej grawitacyjnej (odcinek S35-S36, S50-S38, S41-S67) zaprojektowano z rur kanalizacyjnych PE100 RC SDR 17, SN 10 o średnicy dn225 x 13,4 mm (min. dwuwarstwowych).

Przyłącza kanalizacji sanitarnej grawitacyjnej zaprojektowano z rur kanalizacyjnych PVC-U szereg ciężki „S”, SDR 34, SN 8 wersja jednorodna o średnicy D 160 x 4,7 mm.

Przyłącza kanalizacji sanitarnej grawitacyjnej (Pk15, Pk66) zaprojektowano z rur kanalizacyjnych PE100 RC SDR 17, SN 10 o średnicy dn180 x 10,7 mm (min. dwuwarstwowych).

Rury warstwowe muszą spełniać wymagania normy PN-EN 12201-2:2024-04: „Systemy przewodów rurowych z tworzyw sztucznych do przesyłania wody oraz do ciśnieniowej kanalizacji deszczowej i sanitarnej. Polietylen. Część 2: Rury. Załącznik B.

Rury i kształtki zgodne z normą PN-EN 1401 oraz PN-EN 12201-2:2024-04.

Dla odprowadzenia ścieków do istniejącego systemu kanalizacji zaprojektowano łocznię ścieków TS-3 oraz łocznię ścieków TS-4.

Sieć kanalizacji sanitarnej tłocznej projektuje się z rur PE 100, SDR 17, PN 10 o średnicy dn 125 x 9,5 mm łączonych przez zgrzewanie.

Długości sieci i przyłączy wynoszą :

- Łączna długość sieci kanalizacji sanitarnej grawitacyjnej o średnicy dn 200 x 5,9 mm PVC-U SN8 SDR 34 wynosi L = 1314,5 m.
- Łączna długość sieci kanalizacji sanitarnej grawitacyjnej o średnicy dn 225 x 13,4 mm PE100RC, SDR17, PN10 wynosi L = 65,5 m.
- Łączna długość przyłączy kanalizacji sanitarnej grawitacyjnej o średnicy dn 160 x 4,7 mm PVC-U SN8 SDR 34 wynosi L = 238,9 m (52 szt.).
- Łączna długość przyłączy kanalizacji sanitarnej grawitacyjnej o średnicy dn 180 x 10,7 mm PE100RC, SDR17, PN10 wynosi L = 54,1 m (4 szt.).
- Łączna długość sieci kanalizacji sanitarnej tłocznej o średnicy dn125 PE100RC SDR 17 PN10 wynosi L = 2205,9 m.

B. Sposób odprowadzania ścieków lub oczyszczania ścieków

Dla odprowadzenia ścieków do istniejącego systemu kanalizacji zaprojektowano łocznię ścieków TS-3 DN2500 oraz łocznię ścieków TS-4 DN2500.

C. Układ komunikacyjny

Projektowana inwestycja jest inwestycją liniową. Dostęp komunikacyjny z drogi powiatowej oraz dróg gminnych.

D. Sposób dostępu do drogi publicznej

Działki na których zlokalizowana będzie inwestycja posiadają dostęp do drogi publicznej – drogi powiatowej oraz dróg gminnych.

E. Parametry techniczne sieci i urządzeń uzbrojenia terenu

Sieć kanalizacji sanitarnej grawitacyjnej

Sieć kanalizacji sanitarnej grawitacyjnej zaprojektowano z rur kanalizacyjnych PVC-U szereg ciężki „S”, SDR 34, SN 8 wersja jednorodna o średnicy D 200 x 5,9 mm.

Sieć kanalizacji sanitarnej grawitacyjnej (odcinek S35-S36, S50-S38, S41-S67) zaprojektowano z rur kanalizacyjnych PE100 RC SDR 17, SN 10 o średnicy dn225 x 13,4 mm (min. dwuwarstwowych).

Rury i kształtki zgodne z normą PN-EN 1401.

Przewody układać ze spadkiem wg części rysunkowej w kierunku zrzutu ścieków.

Na załamaniach tras i węzłach połączeniowych projektuje się studnie rewizyjne. Studnie należy wykonać z elementów prefabrykowanych betonowych łączonych na uszczelki gumowe (z wyjątkiem pierścieni dystansowych).

Studnie należy wykonać na uprzednio wzmocnionym (10 cm podsypka piaskowa) dnie wykopu.

Studnia musi składać się z takich elementów jak : elementy przejściowe, płyty nadstudzienne, fundamenty z wykonanymi fabrycznie kinetami typu 1/2, pierścienia odciążającego i włazu żeliwnego śr. 600 mm typ ciężki klasy „D400” wg PN - EN 124 części 1-5:2015-07 Zwieńczenia wpustów i studzienek włazowych do nawierzchni dla ruchu pieszego i kołowego.

Średnica komory roboczej studni kanalizacyjnej DN1000.

Każda ze studni wyposażona będzie w produkowane fabrycznie stopnie złazowe wg PN-EN-13101:2005.

Przejścia rurociągów przez ściany studni należy wykonać jako szczelne wykonane w prefabrykacie.

Elementy studni wykonane zgodnie z normą PN-EN 1917:2004 powinny posiadać następujące parametry :

- beton klasy C 35/45,
- mrozoodporność F 50,
- nasiąkliwość max 4 %,
- wodoszczelność W \geq 10.

Włazy żeliwne montować na pierścieniach dystansowych.

Studnię kanalizacyjną SR-3, SR-4 jako studnię rozprężną wykonać analogicznie jak pozostałe lecz kinetę i wnętrze pokryć warstwą jastrychu gr. 1,0 cm na bazie PCC. Studnię rozprężną należy wyposażać w deflektor i podwłazowy filtr katalityczny.

Włączenia przyłączy bezpośrednio do studni rewizyjnych.

Włączenia przyłączy oraz kolektorów do studni na wysokości > 0,5 m powyżej dna studni należy wykonać kaskadowo (spad poza komorą studni).

Przyłącza należy zakończyć przy granicy nieruchomości korkiem/ zaślepką.

Trasy i średnice projektowanych kanałów przedstawiono na projekcie zagospodarowania terenu.

Sieć kanalizacji sanitarnej tłocznej

Sieć kanalizacji sanitarnej tłocznej projektuje się z rur dn 125 x 7,4 mm PE100RC łączonych przez zgrzewanie.

Dopuszcza się wykonanie sieci metodą przewiertu.

Zmiany kierunków trasy wykonać za pomocą kolan i złączek PE o kątach podanych na rysunkach.

Tłocznia ścieków TS-3

Teren przeznaczony pod lokalizację tłoczni ścieków TS-3 położony jest na działce o nr ewid. 315 obręb 0010 Dominikowo. Na terenie tłoczni ścieków znajdować się będą :

- tłocznia ścieków DN 2500,
- żuraw do wyciągania pomp,
- lampa oświetleniowa,
- szafka przyłącza i sterowania.

Tłocznia typu przejezdnego.

Zagospodarowanie terenu tłoczni ścieków wg rysunku szczegółowego.

Teren wokół tłoczni ścieków będzie utwardzony kostką betonową przystosowaną dla samochodów serwisowych (pow. ok. 9,0 m²). Dodatkowo wykonać warstwę gr. 10 cm z kruszywa łamanego o szerokości ok.1,0 m w każdą stronę od utwardzenia.

Do utwardzenia przewidziano kostkę betonową szarą gr. 8 cm ułożoną na podsypce cementowo-piaskowej grubości 5 cm i podbudowie z betonu C 8/10 o grubości 15 cm. Pod podbudowę wykonać należy warstwę mrozoodporną z piasku gr. 10 cm.

Spadki na zewnątrz dla umożliwienia powierzchniowego odprowadzenia wód opadowych.

Wykonać obramowania z krawężników najazdowych na podsypce cementowo-piaskowej, spoiny wypełnione zaprawą cementową.

Tłocznia ścieków TS-4

Teren przeznaczony pod lokalizację tłoczni ścieków TS-4 położony jest na działce o nr ewid. 309/6 obręb 0010 Dominikowo. Na terenie tłoczni ścieków znajdować się będą :

- tłocznia ścieków DN 2500,
- żuraw do wyciągania pomp,
- lampa oświetleniowa,
- szafka przyłącza i sterowania.

Tłocznia typu przejezdnego.

Zagospodarowanie terenu tłoczni wg rysunku szczegółowego.

Teren wokół tłoczni ścieków będzie utwardzony kostką betonową przystosowaną dla samochodów serwisowych (pow. ok. 12,25 m²). Dodatkowo wykonać warstwę gr. 10 cm z kruszywa łamanego o szerokości ok.1,0 m w każdą stronę od utwardzenia.

Do utwardzenia przewidziano kostkę betonową szarą gr. 8 cm ułożoną na podsypce cementowo-piaskowej grubości 5 cm i podbudowie z betonu C 8/10 o grubości 15 cm. Pod podbudowę wykonać należy warstwę mrozoodporną z piasku gr. 10 cm.

Spadki na zewnątrz dla umożliwienia powierzchniowego odprowadzenia wód opadowych.

Wykonać obramowania z krawężników najazdowych na podsypce cementowo-piaskowej, spoiny wypełnione zaprawą cementową.

Instalacja elektryczna tłoczni ścieków

Zasilanie podstawowe

Projektowana tłocznia ścieków zasilana będzie z projektowanego złącza kablowo – pomiarowego (ZKP) wolnostojącego. Zasilanie urządzeń tłoczni ścieków należy wykonać kablem YKY.

Zasilanie awaryjne

W razie zaistnienia długotrwałego zaniku napięcia projektuje się możliwość zasilania tłoczni z przenośnego agregatu prądotwórczego.

Zasilanie awaryjne tłoczni realizowane będzie poprzez podłączanie przewoźnego agregatu prądotwórczego do gniazda 3-fazowego w SZS. Przełącznik rodzaju zasilania w SZS winien być przestawiony w pozycję pracy – agregat.

Szafka zasilająco-sterująca

Główny rozdział energii elektrycznej wraz z urządzeniami zabezpieczającymi i sterującymi projektuje się w szafce zasilająco-sterującej zlokalizowanej na terenie tłoczni ścieków. Lokalizację podano na załączonym planie.

Ze złącza kablowo pomiarowego należy wyprowadzić zasilanie kablem YKY 5×10 mm² do rozdzielnicy zasilająco sterującej zlokalizowanej przy tłoczni. Rozdział instalacji TN-C na TN-S należy wykonać w ZKP. Wartość sztucznego uziemienia roboczego powinna wynosić $R_{uz} < 10 \Omega$. Kable układać w rowie kablowym o głębokości 0,8m na podsypce z piasku o grubości 10 cm linią falistą z zapasem 1,5-2,5 % (długości wykopu). Następnie kabel przysypać warstwą 10 cm piasku i warstwą 25 cm gruntu rodzimego, po czym ułożyć folię ostrzegawczą koloru niebieskiego o szerokości min. 0,3 m. Przy podejściach do szafek pozostawić zapasy ok. 1,5 m. Następnie zasypać rów z ułożonym kablem.

Szafa zasilająco - sterująca dla urządzeń tłoczni wraz z urządzeniem zabezpieczająco – sterującym UZS jest dostawą technologiczną. Zgodnie z warunkami technicznymi określonymi przez Inwestora jest to szafa specjalistyczna.

F. Ukształtowanie terenu i układ zieleni, w zakresie niezbędnym do uzupełnienia części rysunkowej projektu zagospodarowania działki lub terenu

Projektowana inwestycja stanowi uzupełnienie infrastruktury technicznej w miejscowości Dominikowo, gmina Drawno.

Realizacja inwestycji nie spowoduje zmiany istniejącej funkcji terenu, zmiany ukształtowania terenu oraz sposobu zagospodarowania powierzchni terenu.

Inwestycja jest zgodna z decyzją Burmistrza Drawna o ustaleniu lokalizacji inwestycji celu publicznego znak PIOŚ.6733.01.2024.NB z dnia 27.02.2024r., oraz decyzją Burmistrza Drawna

o zmianie decyzji o ustaleniu lokalizacji inwestycji celu publicznego znak PIOŚ.6733.01.2024.EK z dnia 11.07.2024r.

4.0. Zestawienie parametrów i powierzchni

- Łączna długość sieci kanalizacji sanitarnej grawitacyjnej o średnicy dn 200 x 5,9 mm PVC-U SN8 SDR 34 wynosi L = 1314,5 m.
- Łączna długość sieci kanalizacji sanitarnej grawitacyjnej o średnicy dn 225 x 13,4 mm PE100RC, SDR17, PN10 wynosi L = 65,5 m.
- Łączna długość przyłączy kanalizacji sanitarnej grawitacyjnej o średnicy dn 160 x 4,7 mm PVC-U SN8 SDR 34 wynosi L = 238,9 m (52 szt.).
- Łączna długość przyłączy kanalizacji sanitarnej grawitacyjnej o średnicy dn 180 x 10,7 mm PE100RC, SDR17, PN10 wynosi L = 54,1 m (4 szt.).
- Łączna długość sieci kanalizacji sanitarnej tłocznej o średnicy dn125 PE100RC SDR 17 PN10 wynosi L = 2205,9 m.

A. Powierzchnia zabudowy projektowanych i istniejących obiektów budowlanych

Inwestycja liniowa podziemna – nie dotyczy.

B. Powierzchnia dróg, parkingów, placów i chodników

Inwestycja liniowa podziemna – nie dotyczy.

C. Powierzchnia biologicznie czynna

Inwestycja liniowa podziemna – nie dotyczy.

D. Powierzchnia innych części terenu

Inwestycja liniowa podziemna – nie dotyczy.

5.0. Informacje i dane :

A. o rodzaju ograniczeń lub zakazów w zabudowie i zagospodarowaniu terenu wynikających z aktów prawa miejscowego lub decyzji o warunkach zabudowy i zagospodarowania terenu, jeżeli są wymagane

Inwestycja nie wprowadza ograniczeń i zakazów w zabudowie i zagospodarowaniu terenu.

Inwestycja jest zgodna z decyzją Burmistrza Drawna o ustaleniu lokalizacji inwestycji celu publicznego znak PIOŚ.6733.01.2024.NB z dnia 27.02.2024r. oraz decyzją Burmistrza Drawna o zmianie decyzji o ustaleniu lokalizacji inwestycji celu publicznego znak PIOŚ.6733.01.2024.EK z dnia 11.07.2024r.

B. czy działka lub teren, na którym jest projektowany obiekt budowlany, są wpisane do rejestru zabytków lub gminnej ewidencji zabytków lub czy zamierzenie budowlane lokalizowane jest na obszarze objętym ochroną konserwatorską

Działki na których projektowana jest inwestycja nie są wpisane do rejestru zabytków, gminnej ewidencji zabytków oraz nie znajdują się na obszarze objętym ochroną konserwatorską.

W przypadku odkrycia w trakcie prowadzenia robót przedmiotu, co do którego istnieje przypuszczenie, iż jest on zabytkiem, należy wstrzymać wszelkie roboty mogące uszkodzić lub zniszczyć odkryty przedmiot, należy zabezpieczyć przy użyciu dostępnych środków ten przedmiot i miejsce jego odkrycia i niezwłocznie zawiadomić Wojewódzkiego Konserwatora Zabytków lub Burmistrza Drawna.

C. określające wpływ eksploatacji górniczej na działkę lub teren zamierzenia budowlanego – jeśli zamierzenie budowlane znajduje się w granicach terenu górniczego

Planowana inwestycja nie znajduje się w granicach terenów górniczych.

D. o charakterze, cechach istniejących i przewidywanych zagrożeń dla środowiska oraz higieny i zdrowia użytkowników projektowanych obiektów budowlanych i ich otoczenia w zakresie zgodnym z przepisami odrębnymi

Projektowana budowa sieci kanalizacji sanitarnej ma na celu poprawę jakości gospodarki wodno - ściekowej .

Zastosowane materiały i armatura zagwarantują szczelność systemu dzięki czemu uniknie się zanieczyszczenia wody pitnej i gruntu przez ścieki sanitarne.

Przy realizacji budowy i przebudowy szkodliwe oddziaływanie na stan zanieczyszczenia powietrza atmosferycznego objawi się jedynie w fazie realizacji. Wpływ ten powodowany będzie przez:

- zwiększoną emisję zanieczyszczeń gazowych, zawartych w spalinach maszyn i pojazdów pracujących na budowie,
- zwiększoną ilość pyłów, związaną z prowadzeniem prac rozbiórkowych, transportem i wykorzystywaniem na budowie materiałów sypkich oraz intensywniejszym ruchem pojazdów na terenie budowy,

Wymienione uciążliwości są typowe dla okresu budowy i znikną one wraz z zakończeniem prac inwestycyjnych.

W okresie prowadzenia prac związanych z budową, źródłem hałasu będzie pracujący na budowie sprzęt:

- do robót ziemnych, drogowych - koparki, ładowarki, walec wibracyjny, zagęszczarki, spycharki,
- do robót instalacyjnych - koparki, żurawie samochodowe, samochody dostawcze, spawarki, zgrzewarki, urządzenia przewiertowe,
- do prac transportowych - samochody samowyładowcze, samochody dostawcze, żurawie samochodowe.

W czasie prowadzenia prac należy liczyć się z krótkotrwałym występowaniem w rejonie zabudowy mieszkaniowej poziomu dźwięku o wartościach 70-75 dB(A). Po zakończeniu budowy poziom hałasu powróci do stanu obecnego.

Odpad z fazy budowy to ziemia pozostała z wykopów po zasypaniu rurociągów.

Wywóz ziemi z wykopów w trakcie wykonywania robót nastąpi w miejsca ustalone przez Wykonawcę robót. Nadmiar ziemi po zasypaniu wykopów należy zagospodarować. Realizowana inwestycja nie wprowadza do środowiska żadnych szkodliwych substancji i energii. Przed przystąpieniem do robót ziemnych należy uregulować stan formalno – prawny w zakresie gospodarki odpadami z fazy budowy.

W trakcie realizacji należy przestrzegać następujących zasad :

- 1/ w fazie realizacji przedsięwzięcia, w trakcie prowadzenia robót ziemnych należy uwzględnić ochronę gleb, w tym w szczególności gospodarkę warstwą humusową,
- 2/ realizacja przedsięwzięcia nie spowoduje zanieczyszczenia środowiska gruntowo – wodnego oraz pogorszenia jakości wód gruntowych,
- 3/ projektowana inwestycja nie powoduje konieczności wycinki istniejących drzew.

6.0. Warunki ochrony przeciwpożarowej

Nie dotyczy.

A. Powierzchnia zabudowy, wysokość i liczba kondygnacji

Nie dotyczy.

B. Klasyfikacja pożarowa, ze względu na przeznaczenie i sposób użytkowania

Nie dotyczy.

C. Klasy odporności pożarowej budynku oraz klasy odporności ogniowej i stopień rozprzestrzeniania się ognia przez ściany zewnętrzne i dachy

Nie dotyczy.

D. Występowanie zagrożenia wybuchem

Nie dotyczy.

E. Usytuowanie ze względu na bezpieczeństwo pożarowe

Nie dotyczy.

F. Przygotowanie obiektu budowlanego i terenu do prowadzenia działań ratowniczych

- Drogi pożarowe oraz dojścia dla ekip ratowniczych
Nie dotyczy.
- Zaopatrzenie w wodę do zewnętrznego gaszenia pożaru
Nie dotyczy.

G. Informacja o rozwiązaniach zamiennych w stosunku do wymagań ochrony przeciwpożarowej

Nie dotyczy.

7.0. Inne niezbędne dane wynikające ze specyfiki, charakteru i stopnia skomplikowania obiektu budowlanego lub robót budowlanych

Przed przystąpieniem do robót budowlanych – montażowych należy dokonać inwentaryzacji stanu istniejącego.

Skrzyżowania i zbliżenia projektowanej sieci z istniejącym uzbrojeniem

Trasy sieci i przyłączy wybrano z zachowaniem wymaganych bezpiecznych odległości od istniejącego i projektowanego uzbrojenia.

Skrzyżowania kanalizacji z istniejącym i projektowanym uzbrojeniem wykonywać przy zastosowaniu zabezpieczeń w zakresie odległości poziomych i pionowych :

- od linii energetycznych kablowych – 0,25 m + średnica rurociągu dla $U \leq 30$ kV oraz 0,5 m + średnica rurociągu dla $30 \text{ kV} < U \leq 110$ kV
- od linii energetycznych słupowych (krawędź fundamentu słupa) – 1,0 m
- od linii teletechnicznych kablowych – 1,0 m,

- przewody wodociągowe (DN \leq 300) – 1,2 m,
- od sieci gazowych – 0,4 m (skrajnia rury).

W rejonie skrzyżowań lub zbliżeń z napowietrznymi liniami elektroenergetycznymi zabrania się pracy sprzętu mechanicznego (koparki, dźwigu). Strefa zagrożenia wynosi 30 m licząc prostopadłe od osi linii elektroenergetycznej w każdą ze stron.

Przed przystąpieniem do robót w pobliżu istniejącego uzbrojenia podziemnego należy dokonać przekopów próbnych (odkrywek) w celu ich dokładnej lokalizacji.

Przy zbliżeniach i skrzyżowaniach z istniejącym uzbrojeniem podziemnym wykopy wykonywać sposobem ręcznym i pod nadzorem właściciela uzbrojenia.

Istniejące kable energetyczne lub telekomunikacyjne należy zabezpieczyć połówkami rur PCV, Dz 110 (np. typ A 110 PS) na długości co najmniej 1,5 m – po 0,75 m od osi skrzyżowania mierząc prostopadłe od rurociągu. Zabezpieczeń nie demontować- pozostawić na stałe.

Uszkodzone taśmy lokalizacyjne należy wymienić na nowe i połączyć z istniejącymi końcówkami.

Przy zbliżeniach podłużnych z istniejącym uzbrojeniem podziemnym rurociągi należy wykonać metodą przewiertu sterowanego lub zabezpieczyć istniejące uzbrojenie przez podwieszenie.

Wszystkie wykopy należy szalować, co uniemożliwi powstanie odłamów gruntu i uszkodzenia.

W trakcie realizacji robót należy przestrzegać zaleceń innych użytkowników uzbrojenia zawartych w warunkach uzgodnienia na naradzie koordynacyjnej, które stanowią integralną część wytycznych wykonawczych.

Kolizje poziome i pionowe z istniejącym uzbrojeniem należy wykonać z zachowaniem odległości określonych w N-SEP-E-004 dla kabli elektroenergetycznych, rozporządzeniu Ministra Cyfryzacji z dnia 26 maja 2023 r. w sprawie warunków technicznych jakim powinny odpowiadać telekomunikacyjne obiekty budowlane i ich usytuowanie (Dz.U. 2023 poz.1040) dla kabli telekomunikacyjnych.

8.0. Informacja o obszarze oddziaływania obiektu

Obszar oddziaływania obiektu zamknie się w obrębie granicy części działek o nr. ewidencyjnych 322/1, 315, 316, 310/1, 309/12, 309/11, 309/10, 313, 309/6, 308, 418, 309/30, 309/31, 309/3, 311, 312/1 obręb 0010 Dominikowo i nie będzie niekorzystnie oddziaływał na działki sąsiednie.

Wyznaczenia obszaru dokonano w oparciu :

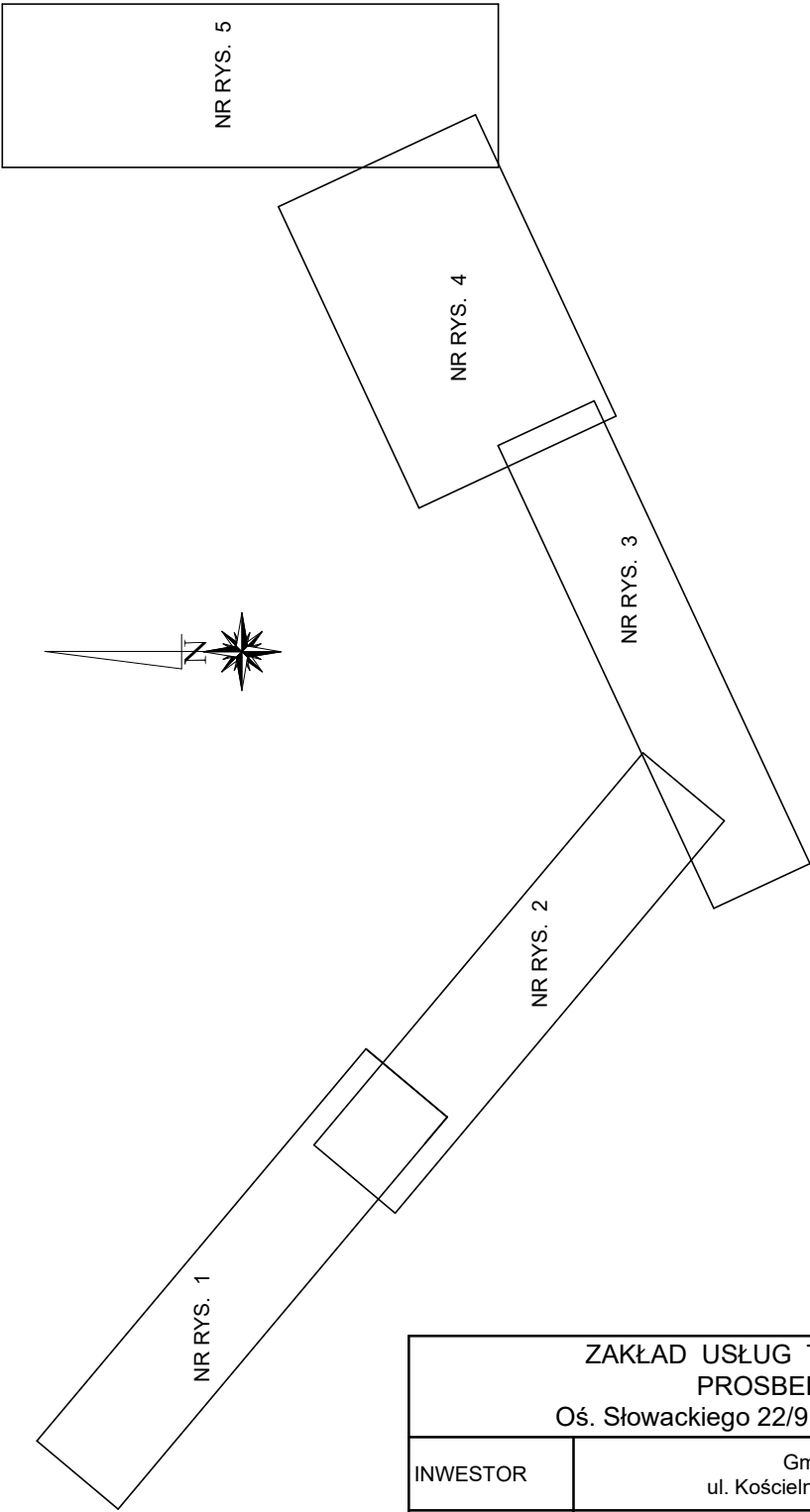
1/ art.3 pkt.20 ustawy Prawo budowlane (t.j. Dz.U. 2024 poz. 725)

2/ Ustawa z dnia 23 lipca 2003 r. o ochronie zabytków i opiece nad zabytkami (t.j. Dz.U. 2021 poz.

710) - na terenie objętym inwestycją nie znajduje się strefa ochrony archeologicznej.

W zasięgu oddziaływania projektowanej inwestycji występują formy ochrony przyrody utworzone lub ustanowione na podstawie ustawy z dnia 16 kwietnia 2004 r. o ochronie przyrody (t.j. Dz.U. 2021 poz. 1098):

- Obszar Chronionego Krajobrazu D (Choszczno-Drawno) (PL.ZIPOP.1393.OCHK.17)
- Obszar Specjalnej Ochrony- Lasy Puszczy nad Drawą PLB320016 (PL.ZIPOP.1393.N2K.PLB320016.B)
- Drawieński Park Narodowy- otulina (PL.ZIPOP.1393.PN.18).



ZAKŁAD USŁUG TECHNICZNYCH PROSBED s.c. Oś. Słowackiego 22/9 64 - 980 Trzcianka			
INWESTOR	Gmina Drawno ul. Kościelna 3, 73-220 Drawno		
NAZWA ZADANIA	Budowa kanalizacji sanitarnej grawitacyjnej i tłocznej Dominikowo - Drawno wraz z włączeniem m. Chomętowo		
OBIEKT kat. XXVI	<u>Sieć kanalizacji sanitarnej grawitacyjnej</u> - dz. o nr ewid. 315, 316, 310/1, 309/12, 309/10, 309/6, 309/31, 309/3 obręb 0010 Dominikowo		
ADRES OBIEKTU	<u>Sieć kanalizacji sanitarnej tłocznej</u> - dz. o nr ewid. 322/1, 315, 309/12, 309/11, 309/10, 309/6 obręb 0010 Dominikowo		
	<u>Przylączka kanalizacji sanitarnej</u> - dz. o nr ewid. 315, 316, 310/1, 309/12, 309/10, 309/6, 309/31, 309/3 obręb 0010 Dominikowo		
	<u>Zewnętrzna linia zasilająca</u> - dz. o nr ewid. 315, 309/6 obręb 0010 Dominikowo		
NAZWA RYSUNKU	MAPA PODZIAŁU SEKCYJNEGO		
PROJEKTOWAŁA	mgr inż. Justyna Markowicz upr. nr WKP/0125/POOS/07		SKALA 1 : 500
			DATA 12/2024
OPRACOWAŁ	mgr inż. Tomasz Bednarczyk		NR RYS. A

Świadczę, że niniejszy dokument został opracowany w wyniku prac geodezyjnych i kartograficznych, których rezultaty zawiera operat techniczny pozytywnie zweryfikowany. Jednocześnie informuję, że jestem świadomy odpowiedzialności karnej za złożenie fałszywego oświadczenia.

Identyfikator zgłoszenia prac geodezyjnych

GK.6640.979.2022

Organ służby geodezyjnej, który otrzymał zgłoszenie

Starosta Choszczeński

Wykonawca prac geodezyjnych

Zakład Usług Geodezyjnych Geoservice
Jarosław Kunka

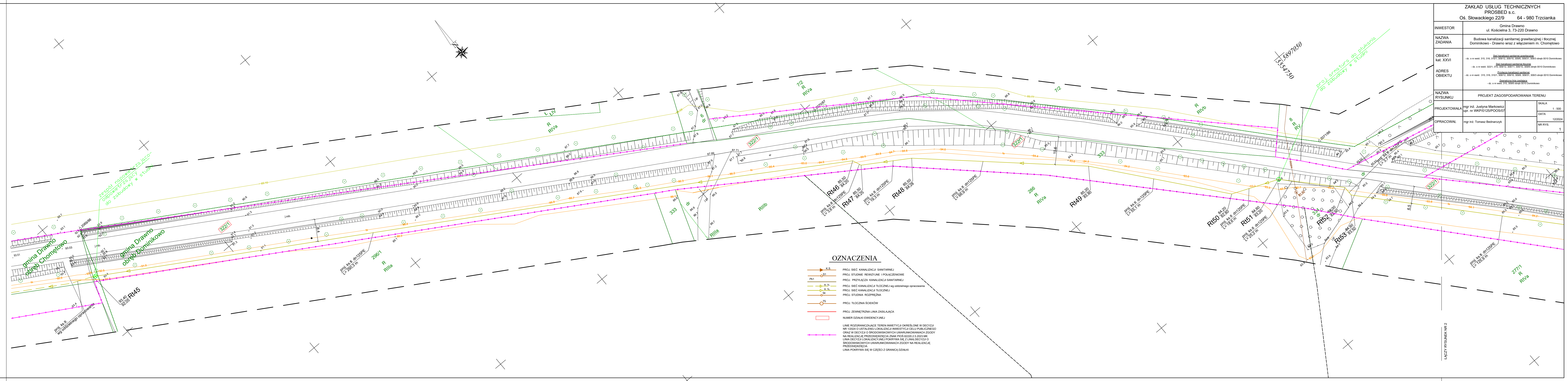
Nr oraz data sporządzenia dokumentu
zawierającego wynik POZYTYWNEJ weryfikacji

03.10.2023r.
GK.6640.979.2022_1_p4

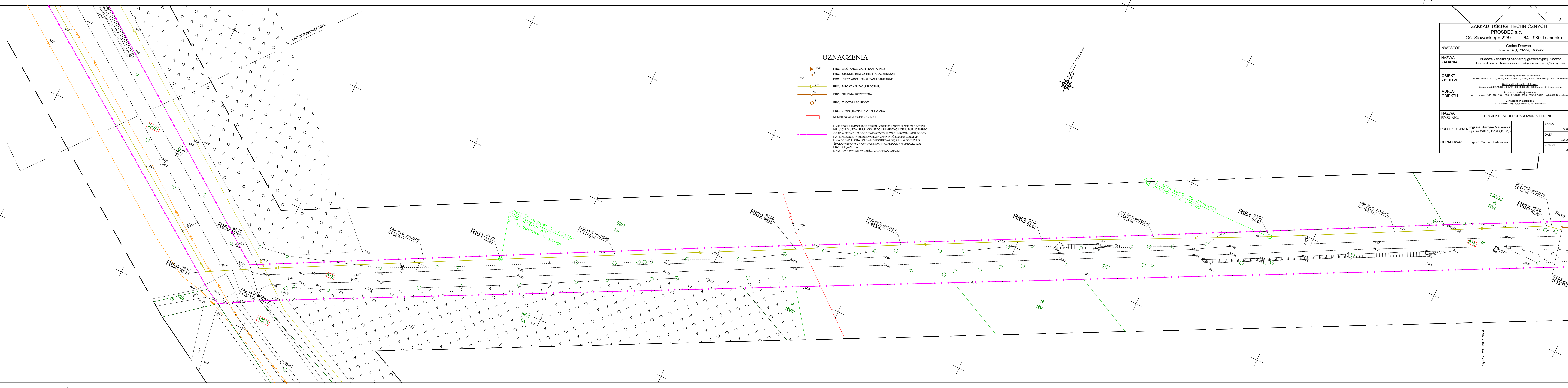
Imię i nazwisko osoby składającej oświadczenie

Jarosław Kunka

Elektronicznie
podpisany przez
Jarosław Kunka
Data: 2023.10.05
10:58:39 +02'00'



Poświadczam, że niniejszy dokument został opracowany w wyniku prac geodezyjnych i kartograficznych, których rezultaty zawiera operat techniczny pozytywnie zweryfikowany. Jednocześnie informuję, że jestem świadomy odpowiedzialności karnej za złożenie fałszywego oświadczenia.	
Identyfikator zgłoszenia prac geodezyjnych	GK.6640.979.2022
Organ służby geodezyjnej, który otrzymał zgłoszenie	Starosta Choszczeński
Wykonawca prac geodezyjnych	Zakład Usług Geodezyjnych Geoservice Jarosław Kunka
Nr oraz data sporządzenia dokumentu zawierającego wynik POZYTYWNEJ weryfikacji	03.10.2023r. GK.6640.979.2022_1_p4
Imię i nazwisko osoby składającej oświadczenie	Jarosław Kunka Elektronicznie podpisany przez Jarosław Kunka Data: 2023.10.05 10:58:39 +02'00'



ZAKŁAD USŁUG TECHNICZNYCH PROSBED s.c. Os. Słowackiego 22/9 64 - 980 Trzcianka			
INWESTOR	Gmina Drawno ul. Kościelna 3, 73-220 Drawno		
NAZWA ZADANIA	Budowa kanalizacji sanitarnej grawitacyjnej i tłocznej Dominikowo - Drawno wraz z włączeniem m. Chomętowo		
OBIEKT kat. XXVI	- dz. o nr ewid. 315, 316, 310T1, 309T2, 309T10, 309R, 309S1, 309S2 obręb 0010 Dominikowo - dz. o nr ewid. 322T1, 315, 309T2, 309T11, 309T10, 309T1, 309S2 obręb 0010 Dominikowo		
ADRES OBIEKTU	- dz. o nr ewid. 315, 316, 310T1, 309T2, 309T10, 309R, 309S1, 309S2 obręb 0010 Dominikowo - dz. o nr ewid. 315, 316, 310T1, 309T2, 309T10, 309R, 309S1, 309S2 obręb 0010 Dominikowo		
NAZWA RYSUNKU	PROJEKT ZAGOSPODAROWANIA TERENU		
PROJEKTOWAŁA	mgr inż. Justyna Markowicz upr. nr WKP0125/POOS/07	SKALA	1 : 500
OPRACOWAŁ	mgr inż. Tomasz Bednarczyk	DATA	12/2024
		NR RYS.	3

Poświadczam, że niniejszy dokument został opracowany w wyniku prac geodezyjnych i kartograficznych, których rezultaty zawiera operat techniczny pozytywnie zweryfikowany. Jednocześnie informuję, że jestem świadomy odpowiedzialności karnej za złożenie fałszywego oświadczenia.

Identyfikator zgłoszenia prac geodezyjnych	GK.6640.979.2022
Organ służby geodezyjnej, który otrzymał zgłoszenie	Starosta Choszczeński
Wykopawca prac geodezyjnych	Zakład Usług Geodezyjnych Geoservice
Nr oraz data sporządzenia dokumentu zawierającego wynik POZYTYWNEJ weryfikacji	Jarosław Kunka 03.10.2023r. GK.6640.979.2022_1_p4

Jarosław Kunka

Elektronicznie podpisany przez Jarosław Kunka
Data: 2023.10.05 10:58:39 +02'00'

Lp.	nr przyłącza	Studnia/ trójnik na kanale	Długość przykanalika do granicy posesji	Średnica przykanalika
			L = [m]	[m]
1	Pk10	S30	2,3	0,16
2	Pk11	S32	4,1	0,16
3	Pk12	S33	3,8	0,16
4	Pk13	S34	3,6	0,16
5	Pk14	S35	3,2	0,16
6	Pk15	S40	6,9	0,16
7	Pk16	S42	5,3	0,16
8	Pk17	S43	4,7	0,16
9	Pk18	S45	3,5	0,16
10	Pk19	S45	9,8	0,16
11	Pk20	S46	6,7	0,16
12	Pk21	S46	3,0	0,16
13	Pk22	S47	4,1	0,16
14	Pk23	S47	2,8	0,16
15	Pk24	S48	2,5	0,16
16	Pk25	S49	2,2	0,16
17	Pk26	S96	3,1	0,16
18	Pk27	S95	3,2	0,16
19	Pk28	S94	3,4	0,16
20	Pk29	S93	3,5	0,16
21	Pk30	S92	3,8	0,16
22	Pk31	S91	4,0	0,16
27	Pk96	S97	11,2	0,16

Oznaczenie	Rozbieżność	Rozbieżność	Rozbieżność	Odcinek	Średnica [mm]	Spisak	Materiał
początek	początek	koniec	koniec				
S30	81,75	S31	81,85	20,7	200	0,5	PVC SNE
S31	81,85	S32	81,45	40	200	0,5	PVC SNE
S32	81,45	S33	81,37	34,8	200	0,5	PVC SNE
S33	81,37	S34	81,13	28,3	200	0,5	PVC SNE
S34	81,13	S35	80,86	53,3	200	0,5	PVC SNE
S35	80,86	S36	80,74	12,9	200	1	PVC SNE
S36	80,74	S37	80,36	37,1	200	1	PVC SNE
S37	80,36	S38	79,99	37,1	200	1	PVC SNE
S38	79,99	S39	77,38	27,8	200	0,5	PVC SNE
S39	77,38	S40	77,34	6,6	200	0,5	PVC SNE
S40	77,34	S41	77,86	66,9	200	0,5	PVC SNE
S41	77,86	S-3	75,58	4,7	200	0,5	PVC SNE
S42	81,50	S43	81,42	15,8	200	0,5	PVC SNE
S43	81,42	S44	81,28	29,0	200	0,5	PVC SNE
S44	81,28	S45	78,11	7,2	200	0,5	PVC SNE
S45	78,11	S46	77,97	26,2	200	0,5	PVC SNE
S46	77,97	S47	77,83	7,4	200	0,5	PVC SNE
S47	77,83	S48	77,71	43,3	200	0,5	PVC SNE
S48	77,71	S49	77,68	6,6	200	0,5	PVC SNE
S49	77,68	S50	77,62	12	200	0,5	PVC SNE
S50	77,62	S38	77,52	20,6	200	0,5	PVC SNE
S51	78,90	S52	78,82	16,7	200	0,45	PVC SNE
S52	78,82	S53	78,70	27,8	200	0,45	PVC SNE
S53	78,70	S54	78,60	22,6	200	0,45	PVC SNE
S54	78,60	S55	78,46	30,1	200	0,45	PVC SNE
S55	78,46	S56	78,38	17,4	200	0,45	PVC SNE
S56	78,38	S44	78,14	53,8	200	0,45	PVC SNE
S57	78,20	S58	78,16	7,6	200	0,5	PVC SNE
S58	78,16	S59	78,11	11,3	200	0,5	PVC SNE
S59	78,11	S60	78,06	3	200	0,5	PVC SNE
S60	78,06	S61	78,05	7,8	200	0,5	PVC SNE
S61	78,05	S62	77,98	14,8	200	0,5	PVC SNE
S62	77,98	S63	77,91	14,3	200	0,5	PVC SNE
S63	77,91	S64	77,85	11	200	0,5	PVC SNE
S64	77,85	S65	77,81	9	200	0,5	PVC SNE
S65	77,81	S66	77,70	10,5	200	1,1	PVC SNE
S66	77,70	S50	77,63	6,1	200	1,1	PVC SNE

S67	75,75	S68	78,36	15,3	200	4	PVC SNE
S68	78,36	S-3	78,81	11,2	200	4	PVC SNE
S31	81,65	S2	81,86	2,91	200	0,5	PVC SNE

OZNACZENIA

- K.S. PROJ. SIĘĆ KANALIZACJI SANITARNEJ
- S1 PROJ. STUDNIE REWIZYJNE I POŁĄCZENIOWE
- Pk1 PROJ. PRZYŁĄCZA KANALIZACJI SANITARNEJ
- R.T. PROJ. SIĘĆ KANALIZACJI TŁOCZNEJ
- Sr PROJ. STUDIUM ROZPRĘŻNA
- TS PROJ. TŁOCZNA ŚCIEKÓW
- PROJ. ZEWNĘTRZNA LINIA ZASILAJĄCA
- NUMER DZIAŁKI EWIDENCYJNEJ
- PROJ. SIĘĆ I PRZYŁĄCZA KANALIZACJI SANITARNEJ WŚ ODDZIELNEGO OPRACOWANIA

LINE ROZGRANICZAJĄCE TEREN INWENTYCJI OKREŚLONE W DECYZJI NR 10204 O USTALENIU OKALACZKI INWESTYCJI CELU PUBLICZNEGO ORAZ W DECYZJI O ŚRODOWISKOWYCH UWARUNKOWANIACH ZGODY NA REALIZACJĘ PRZEDSIĘWZIĘCIA DNIA 02.02.2023 R. 2.023 MK
LINIA DECYZJI OKALACZKI INWENTYCJI OKALACZKI INWESTYCJI CELU PUBLICZNEGO ORAZ W DECYZJI O ŚRODOWISKOWYCH UWARUNKOWANIACH ZGODY NA REALIZACJĘ PRZEDSIĘWZIĘCIA DNIA 02.02.2023 R. 2.023 MK
LINIA USTALENIE MIEJSCOWYCH PLANÓW OKRYWA SIĘ Z LINIA DECYZJI O ŚRODOWISKOWYCH UWARUNKOWANIACH ZGODY NA REALIZACJĘ PRZEDSIĘWZIĘCIA DNIA 02.02.2023 R. 2.023 MK
LINIA OKRYWA SIĘ W CZĘŚCI Z GRANICĄ DZIAŁKI

ZAKŁAD USŁUG TECHNICZNYCH PROSBED s.c. Os. Słowackiego 22/9 64 - 980 Trzcianka			
INWESTOR	Gmina Drawno	ul. Kościelna 3, 73-220 Drawno	
NAMOWA ZADANIA	Budowa kanalizacji sanitarnej grawitacyjnej i bocznej Dominikowo - Drawno wraz z włączeniem m. Chomętowo		
OBIEKT kąt XXVI	- dz. o nr ewid. 315, 316, 317, 318, 319, 320, 321, 322, 323, 324, 325, 326, 327, 328, 329, 330, 331, 332, 333, 334, 335, 336, 337, 338, 339, 340, 341, 342, 343, 344, 345, 346, 347, 348, 349, 350, 351, 352, 353, 354, 355, 356, 357, 358, 359, 360, 361, 362, 363, 364, 365, 366, 367, 368, 369, 370, 371, 372, 373, 374, 375, 376, 377, 378, 379, 380, 381, 382, 383, 384, 385, 386, 387, 388, 389, 390, 391, 392, 393, 394, 395, 396, 397, 398, 399, 400, 401, 402, 403, 404, 405, 406, 407, 408, 409, 410, 411, 412, 413, 414, 415, 416, 417, 418, 419, 420, 421, 422, 423, 424, 425, 426, 427, 428, 429, 430, 431, 432, 433, 434, 435, 436, 437, 438, 439, 440, 441, 442, 443, 444, 445, 446, 447, 448, 449, 450, 451, 452, 453, 454, 455, 456, 457, 458, 459, 460, 461, 462, 463, 464, 465, 466, 467, 468, 469, 470, 471, 472, 473, 474, 475, 476, 477, 478, 479, 480, 481, 482, 483, 484, 485, 486, 487, 488, 489, 490, 491, 492, 493, 494, 495, 496, 497, 498, 499, 500, 501, 502, 503, 504, 505, 506, 507, 508, 509, 510, 511, 512, 513, 514, 515, 516, 517, 518, 519, 520, 521, 522, 523, 524, 525, 526, 527, 528, 529, 530, 531, 532, 533, 534, 535, 536, 537, 538, 539, 540, 541, 542, 543, 544, 545, 546, 547, 548, 549, 550, 551, 552, 553, 554, 555, 556, 557, 558, 559, 560, 561, 562, 563, 564, 565, 566, 567, 568, 569, 570, 571, 572, 573, 574, 575, 576, 577, 578, 579, 580, 581, 582, 583, 584, 585, 586, 587, 588, 589, 590, 591, 592, 593, 594, 595, 596, 597, 598, 599, 600, 601, 602, 603, 604, 605, 606, 607, 608, 609, 610, 611, 612, 613, 614, 615, 616, 617, 618, 619, 620, 621, 622, 623, 624, 625, 626, 627, 628, 629, 630, 631, 632, 633, 634, 635, 636, 637, 638, 639, 640, 641, 642, 643, 644, 645, 646, 647, 648, 649, 650, 651, 652, 653, 654, 655, 656, 657, 658, 659, 660, 661, 662, 663, 664, 665, 666, 667, 668, 669, 670, 671, 672, 673, 674, 675, 676, 677, 678, 679, 680, 681, 682, 683, 684, 685, 686, 687, 688, 689, 690, 691, 692, 693, 694, 695, 696, 697, 698, 699, 700, 701, 702, 703, 704, 705, 706, 707, 708, 709, 710, 711, 712, 713, 714, 715, 716, 717, 718, 719, 720, 721, 722, 723, 724, 725, 726, 727, 728, 729, 730, 731, 732, 733, 734, 735, 736, 737, 738, 739, 740, 741, 742, 743, 744, 745, 746, 747, 748, 749, 750, 751, 752, 753, 754, 755, 756, 757, 758, 759, 760, 761, 762, 763, 764, 765, 766, 767, 768, 769, 770, 771, 772, 773, 774, 775, 776, 777, 778, 779, 780, 781, 782, 783, 784, 785, 786, 787, 788, 789, 790, 791, 792, 793, 794, 795, 796, 797, 798, 799, 800, 801, 802, 803, 804, 805, 806, 807, 808, 809, 810, 811, 812, 813, 814, 815, 816, 817, 818, 819, 820, 821, 822, 823, 824, 825, 826, 827, 828, 829, 830, 831, 832, 833, 834, 835, 836, 837, 838, 839, 840, 841, 842, 843, 844, 845, 846, 847, 848, 849, 850, 851, 852, 853, 854, 855, 856, 857, 858, 859, 860, 861, 862, 863, 864, 865, 866, 867, 868, 869, 870, 871, 872, 873, 874, 875, 876, 877, 878, 879, 880, 881, 882, 883, 884, 885, 886, 887, 888, 889, 890, 891, 892, 893, 894, 895, 896, 897, 898, 899, 900, 901, 902, 903, 904, 905, 906, 907, 908, 909, 910, 911, 912, 913, 914, 915, 916, 917, 918, 919, 920, 921, 922, 923, 924, 925, 926, 927, 928, 929, 930, 931, 932, 933, 934, 935, 936, 937, 938, 939, 940, 941, 942, 943, 944, 945, 946, 947, 948, 949, 950, 951, 952, 953, 954, 955, 956, 957, 958, 959, 960, 961, 962, 963, 964, 965, 966, 967, 968, 969, 970, 971, 972, 973, 974, 975, 976, 977, 978, 979, 980, 981, 982, 983, 984, 985, 986, 987, 988, 989, 990, 991, 992, 993, 994, 995, 996, 997, 998, 999, 1000		
ADRES OBIEKTU	- dz. o nr ewid. 315, 316, 317, 318, 319, 320, 321, 322, 323, 324, 325, 326, 327, 328, 329, 330, 331, 332, 333, 334, 335, 336, 337, 338, 339, 340, 341, 342, 343, 344, 345, 346, 347, 348, 349, 350, 351, 352, 353, 354, 355, 356, 357, 358, 359, 360, 361, 362, 363, 364, 365, 366, 367, 368, 369, 370, 371, 372, 373, 374, 375, 376, 377, 378, 379, 380, 381, 382, 383, 384, 385, 386, 387, 388, 389, 390, 391, 392, 393, 394, 395, 396, 397, 398, 399, 400, 401, 402, 403, 404, 405, 406, 407, 408, 409, 410, 411, 412, 413, 414, 415, 416, 417, 418, 419, 420, 421, 422, 423, 424, 425, 426, 427, 428, 429, 430, 431, 432, 433, 434, 435, 436, 437, 438, 439, 440, 441, 442, 443, 444, 445, 446, 447, 448, 449, 450, 451, 452, 453, 454, 455, 456, 457, 458, 459, 460, 461, 462, 463, 464, 465, 466, 467, 468, 469, 470, 471, 472, 473, 474, 475, 476, 477, 478, 479, 480, 481, 482, 483, 484, 485, 486, 487, 488, 489, 490, 491, 492, 493, 494, 495, 496, 497, 498, 499, 500, 501, 502, 503, 504, 505, 506, 507, 508, 509, 510, 511, 512, 513, 514, 515, 516, 517, 518, 519, 520, 521, 522, 523, 524, 525, 526, 527, 528, 529, 530, 531, 532, 533, 534, 535, 536, 537, 538, 539, 540, 541, 542, 543, 544, 545, 546, 547, 548, 549, 550, 551, 552, 553, 554, 555, 556, 557, 558, 559, 560, 561, 562, 563, 564, 565, 566, 567, 568, 569, 570, 571, 572, 573, 574, 575, 576, 577, 578, 579, 580, 581, 582, 583, 584, 585, 586, 587, 588, 589, 590, 591, 592, 593, 594, 595, 596, 597, 598, 599, 600, 601, 602, 603, 604, 605, 606, 607, 608, 609, 610, 611, 612, 613, 614, 615, 616, 617, 618, 619, 620, 621, 622, 623, 624, 625, 626, 627, 628, 629, 630, 631, 632, 633, 634, 635, 636, 637, 638, 639, 640, 641, 642, 643, 644, 645, 646, 647, 648, 649, 650, 651, 652, 653, 654, 655, 656, 657, 658, 659, 660, 661, 662, 663, 664, 665, 666, 667, 668, 669, 670, 671, 672, 673, 674, 675, 676, 677, 678, 679, 680, 681, 682, 683, 684, 685, 686, 687, 688, 689, 690, 691, 692, 693, 694, 695, 696, 697, 698, 699, 700, 701, 702, 703, 704, 705, 706, 707, 708, 709, 710, 711, 712, 713, 714, 715, 716, 717, 718, 719, 720, 721, 722, 723, 724, 725, 726, 727, 728, 729, 730, 731, 732, 733, 734, 735, 736, 737, 738, 739, 740, 741, 742, 743, 744, 745, 746, 747, 748, 749, 750, 751, 752, 753, 754, 755, 756, 757, 758, 759, 760, 761, 762, 763, 764, 765, 766, 767, 768, 769, 770, 771, 772, 773, 774, 775, 776, 777, 778, 779, 780, 781, 782, 783, 784, 785, 786, 787, 788, 789, 790, 791, 792, 793, 794, 795, 796, 797, 798, 799, 800, 801, 802, 803, 804, 805, 806, 807, 808, 809, 810, 811, 812, 813, 814, 815, 816, 817, 818, 819, 820, 821, 822, 823, 824, 825, 826, 827, 828, 829, 830, 831, 832, 833, 834, 835, 836, 837, 838, 839, 840, 841, 842, 843, 844, 845, 846, 847, 848, 849, 850, 851, 852, 853, 854, 855, 856, 857, 858, 859, 860, 861, 862, 863, 864, 865, 866, 867, 868, 869, 870, 871, 872, 873, 874, 875, 876, 877, 878, 879, 880, 881, 882, 883, 884, 885, 886, 887, 888, 889, 890, 891, 892, 893, 894, 895, 896, 897, 898, 899, 900, 901, 902, 903, 904, 905, 906, 907, 908, 909, 910, 911, 912, 913, 914, 915, 916, 917, 918, 919, 920, 921, 922, 923, 924, 925, 926, 927, 928, 929, 930, 931, 932, 933, 934, 935, 936, 937, 938, 939, 940, 941, 942, 943, 944, 945, 946, 947, 948, 949, 950, 951, 952, 953, 954, 955, 956, 957, 958, 959, 960, 961, 962, 963, 964, 965, 966, 967, 968, 969, 970, 971, 972, 973, 974, 975, 976, 977, 978, 979, 980, 981, 982, 983, 984, 985, 986, 987, 988, 989, 990, 991, 992, 993, 994, 995, 996, 997, 998, 999, 1000		

Poświadczam, że niniejszy dokument został opracowany w wyniku prac geodezyjnych i kartograficznych, których rezultaty zawiera operat techniczny pozytywnie zweryfikowany. Jednocześnie informuję, że jestem świadomy odpowiedzialności karnej za złożenie fałszywego oświadczenia.

Identyfikator zgłoszenia prac geodezyjnych
Organ służby geodezyjnej, który otrzymał zgłoszenie
Wykonawca prac geodezyjnych
Nr oraz data sporządzenia dokumentu zawierającego wynik POZYTYWNEJ weryfikacji

GK.6640.979.2022
Starosta Choszczeński
Zakład Usług Geodezyjnych Geoservice
Jarosław Kunka
03.10.2023r.
GK.6640.979.2022_1_p4

Imię i nazwisko osoby składającej oświadczenie

Jarosław Kunka

Elektronicznie podpisany przez
Jarosław Kunka
Data: 2023.10.05
10:38:39 +02'00'

